

## EVALUACIÓN DE IMPACTO DEL REFUERZO EDUCATIVO DEL PROGRAMA CAIXAPROINFANCIA EN ESPAÑA

Jordi Longás<sup>1</sup>, Eduard Longás y Jordi Riera

*Grupo de investigación PSITIC, Universitat Ramon Llull*

**RESUMEN.** Desde el programa CaixaProinfancia de la Fundación “la Caixa” se ha ido implementando un modelo de refuerzo educativo en red, para apoyar el éxito escolar de la infancia vulnerable por causa de la pobreza. Este servicio, desarrollado por 350 entidades del tercer sector, atiende a más de 30.000 menores en los 11 núcleos urbanos más poblados de España. A continuación, se presentan los resultados de la primera evaluación de impacto de este servicio (curso 2012-13), a partir de una muestra de 2.722 menores, facilitados por 40 entidades de ocho comunidades autónomas. Los resultados indican importantes logros de estos menores: un 68,2% del total mejora su rendimiento escolar; al finalizar la etapa educativa las valoraciones positivas se sitúan en un 93,3% en 6º de EP y un 72,9% en 4º de ESO; un 70% del total de alumnos logra los objetivos de mejora educativa planteados; y un 70,7% consigue una buena integración escolar. Como principal conclusión se pone de relieve la importancia de disponer de entornos estables de apoyo al aprendizaje fuera de la escuela. Intervenir socioeducativamente, cuando los contextos sociofamiliares no garantizan un entorno estimulante de acompañamiento a la escolaridad, se apunta como una interesante política de equidad educativa.

**ABSTRACT.** From the CaixaProinfancia programme, of “la Caixa” Foundation, a model of network educational support has been implemented to promote academic success of children at risk due to poverty. This service, developed by 350 organizations of the third sector, attends to more than 30,000 children in the 11 most populated towns in Spain. Next, we present the results of the first impact assessment of this service (year 2012-2013), with a sample of 2,722 children, recruited in 40 organizations from eight autonomous communities. Results show important achievements in these children: 68.2% of them improve their school performance; at the end of the educational stage, positive assessments reach 93.3% in the last year of Primary Education and 72.9% in the last year of Compulsory Secondary Education; 70% of students achieve the educational improvement goals that were set; and 70.7% achieve good school integration. As a main conclusion, we can see the significance of having stable environments to support learning outside the school. Social and educational intervention, when social and family contexts do not guarantee a stimulating environment to accompany schooling, is revealed to be an interesting policy for educational equity.

<sup>1</sup>Correspondencia: Jordi Longás. FPCCE Blanquerna, C/ Císter 34. 08022 Barcelona. E-mail: jordilm@blanquerna.url.edu

## Introducción

Diversos estudios destacan la importancia de la incidencia del fracaso escolar en España y la amenaza que supone para la inclusión de muchos jóvenes y la cohesión social (CCTESC, 2010; Fernández-Enguita, Mena y Riviere, 2010; MEC, 2011; Subirats, 2010), así como la correlación entre fracaso escolar y vulnerabilidad social (Sarasa y Sales, 2009). La graduación en ESO se aproxima al 70% y la tasa de idoneidad muestra que en 4º de ESO sólo el 60% del alumnado no ha repetido algún curso.

Esta situación plantea muchos interrogantes sobre la función de la escuela y su capacidad para integrar a todos los alumnos, así como sobre la asunción de responsabilidades educativas por parte del resto de agentes socioeducativos.

Por ello, combatir el fracaso escolar requiere desplegar estrategias globales y contextualizadas, que además del compromiso de la escuela y docentes, integren acciones específicas de acompañamiento educativo personalizado e integral fuera de la escuela.

El refuerzo escolar (clases particulares, estudio asistido, grupos de refuerzo) es una de las acciones compensatorias de apoyo al éxito escolar más extendidas y aceptadas, aunque no por ello deja de ser controvertida. Al no existir evaluaciones contrastadas de su efectividad, su validez como recurso se basa en la confianza en hipótesis que normalmente no han sido confirmadas. No obstante, su interés en la atención al fracaso escolar en contextos de pobreza y riesgo de marginación parece confirmado si consideramos que el propio Ministerio de Educación ha establecido los Programas de Refuerzo, Orientación y Apoyo escolar, para abordar situaciones de desventaja educativa por razones socioculturales.

Dentro del programa CaixaProinfancia, se desarrolla el subprograma específico de Refuerzo Educativo, dirigido a población infantil entre 6-16 años, en situación de vulnerabilidad y riesgo de exclusión. Se organiza en diferentes modalidades a razón de 5 horas semanales en 3 días (secundaria) o 4-5 (primaria) una vez finalizada la jornada escolar: aula abierta, estudio en grupos y refuerzo individualizado, combinados de forma flexible en función de las necesidades individuales. Además, se puede complementar con atención logopédica o apoyo psicomotriz si se precisa. Su enfoque plantea una acción muy focalizada en el desarrollo de competencias básicas y habilidades sociales, no sujeta exclusivamente a los contenidos curriculares. Este servicio apuesta por el trabajo en coordinación con las familias y con las escuelas, a partir de un programa educativo individual elaborado para cada participante. El estilo pedagógico se fundamenta en una metodología activa, participativa, personalizada, así como en el desarrollo del aprendizaje significativo y comprensivo.

En el curso 2012-13 participaron 18.862 menores en el refuerzo educativo implementado en 268 entidades sociales españolas de la red CaixaProinfancia, en las diferentes modalidades que ofrece.

El documento presenta los principales resultados de la evaluación del impacto del refuerzo *educativo* –denominación adoptada atendiendo a su finalidad– implementado desde el programa CaixaProinfancia, que engloba un conjunto de estrategias y acciones orientadas a mejorar los procesos de aprendizaje, inclusión y éxito escolar de la infancia y adolescencia en situación de pobreza y riesgo de exclusión social.

### **Método**

En la investigación participaron 2.722 menores de las diferentes etapas educativas, seleccionados aleatoriamente y facilitados por 40 entidades del tercer sector, que implementan el refuerzo educativo de CaixaProinfancia. Dichas entidades están localizadas en ocho comunidades autónomas y en los siguientes nueve núcleos urbanos: Barcelona, Bilbao, Málaga, Madrid, Murcia, Palma de Mallorca, Sevilla, Valencia y Zaragoza.

Las entidades introdujeron los datos de cada participante en una hoja de cálculo que contenía la matriz con las 13 variables analizadas: curso realizado, modalidad de refuerzo educativo, nº insuficientes curso anterior, nº insuficientes curso actual, promoción de curso, valoración general del refuerzo, autonomía y hábitos de estudio, competencias básicas, integración en la escuela, valoración al finalizar la etapa (Primaria o ESO), orientación al finalizar ESO.

Esa información alimentó la base de datos utilizada para el análisis descriptivo. El tratamiento estadístico se ha realizado con el programa SPSS v.22.

### **Resultados**

En diferentes variables analizadas (Figura 1) predominan los resultados positivos (incluyen las categorías: *muy satisfactorio*; *satisfactorio*), con los siguientes porcentajes: 70% en *logro de objetivos* planteados; 60,3% en *nivel de autonomía y hábitos de estudio*; 61% en *nivel de competencias básicas*; 70,7% en *integración familiar en la dinámica escolar*.

La evolución del rendimiento académico a nivel global es positiva en un 68,2% de los menores. El análisis por ciclos educativos (Figura 2) muestra mejores resultados en Educación Primaria que en ESO. Las valoraciones positivas con mayores porcentajes corresponden al *Ciclo Inicial de EP* (88,5%) y *Ciclo Medio de EP* (74,8%); mientras que los porcentajes más bajos se sitúan en *1r Ciclo de ESO* (51,3%) y *2º Ciclo de ESO* (57,9%). Estos dos ciclos tienen la mayor proporción de participantes que aumentan el número de insuficientes (38,8% en 1r Ciclo y 34,7% en 2º Ciclo).

Si se analiza la valoración de los resultados en el último curso de Educación Primaria y ESO (Figura 3), que marcan la promoción a la siguiente etapa, la proporción de participantes que obtienen valoraciones positivas (*Muy bien*, *Bien*, *Aceptable*) es de un 93,3% al final de Educación Primaria -que no registra ningún abandono-, y el 72,9% al final de la ESO, con un 5,4% de abandono.

Finalmente, precisar que en la valoración de los resultados no se ha considerado si algún alumno repetía curso, al no disponer de dicha información.

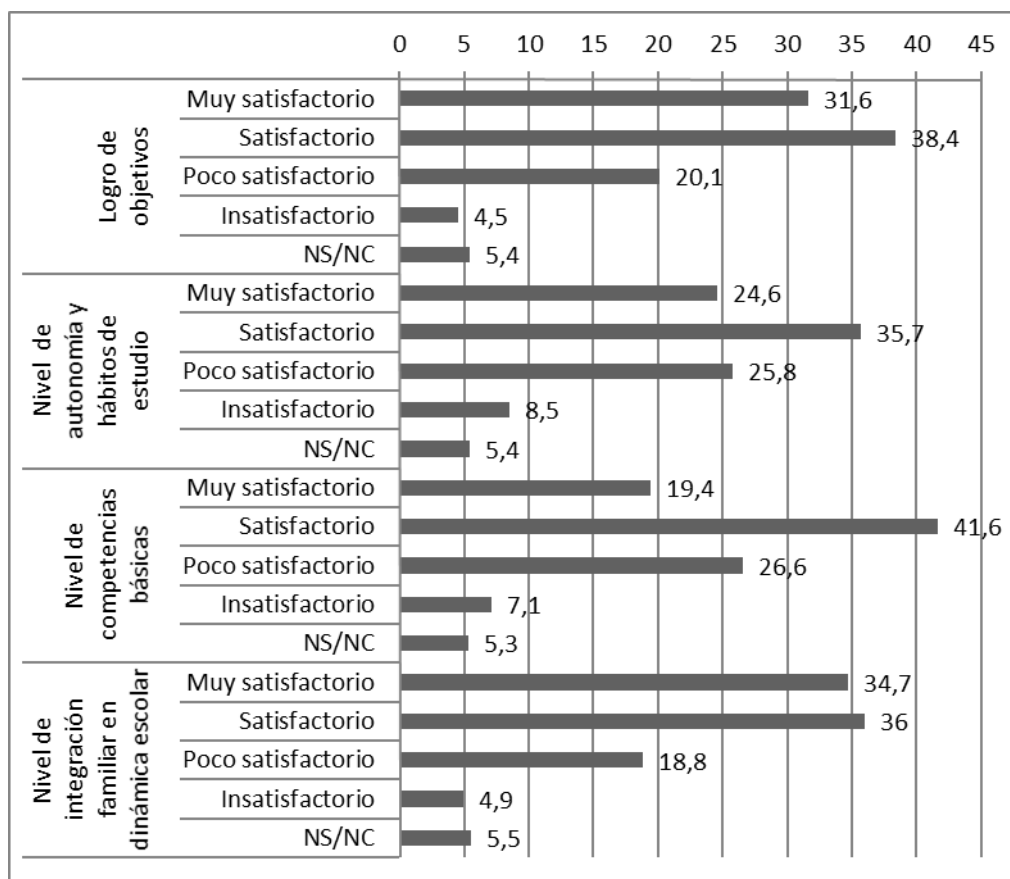


Figura 1. Porcentaje de participantes según logro y niveles alcanzados.

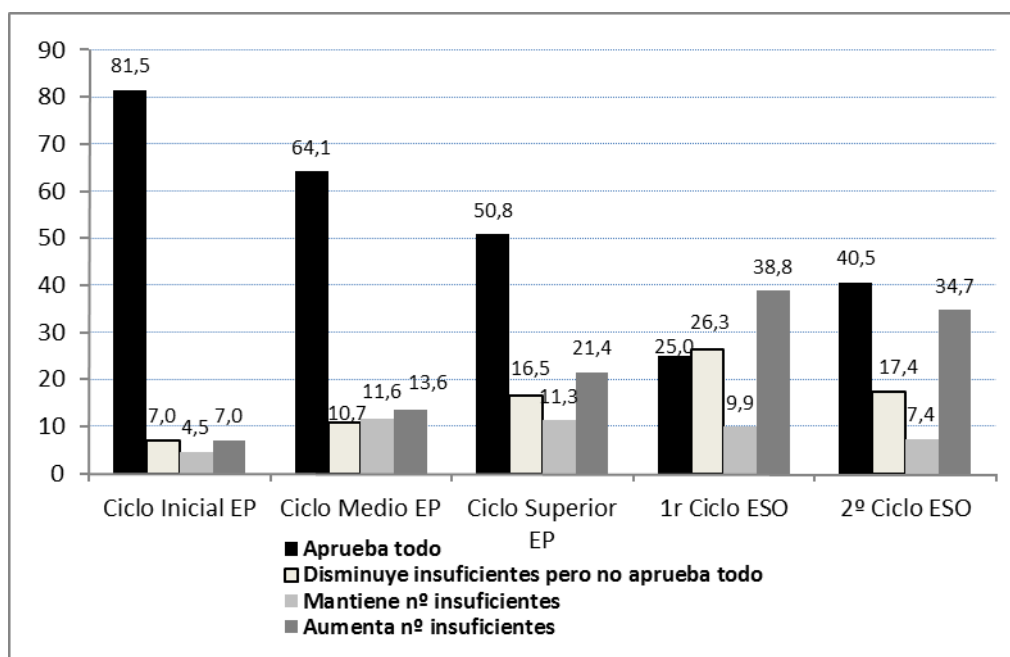


Figura 2. Porcentaje de participantes según resultado académico y ciclo educativo.

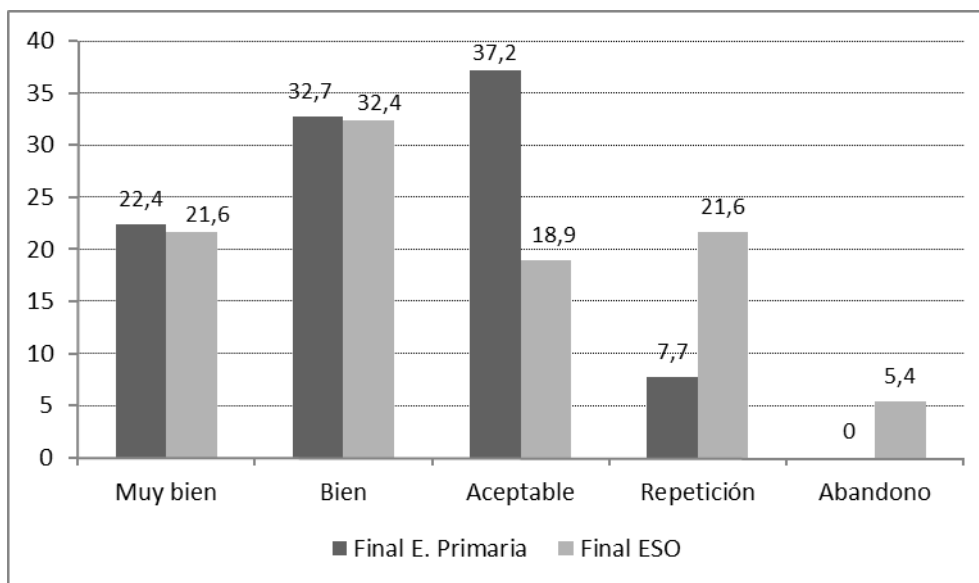


Figura 3. Porcentaje de participantes según valoración al final de etapa.

### Conclusiones

La investigación presente ha permitido realizar una primera evaluación de un programa de refuerzo escolar, de amplia extensión territorial y con un gran volumen de participantes y de entidades implicadas.

Los datos muestran unos resultados positivos en las diferentes variables analizadas. En este sentido, hay que considerar que la valoración de la mejora de los resultados se debe interpretar como una estimación de la influencia o impacto del programa, ya que no es posible establecer relaciones causa-efecto sin diseños experimentales.

Si bien los resultados de un solo curso no implican una mejora que se refleje en las notas de manera automática, sí que suponen importantes progresos en los procesos de aprendizaje que, a medio/largo plazo, deberían tener una incidencia positiva en los rendimientos académicos. Esta afirmación debe estimarse con prudencia ante la limitación que supone no controlar el posible efecto de la repetición de curso (información no disponible).

El análisis por ciclos educativos permite identificar en qué fases del itinerario escolar se concentran las mayores dificultades, que ya empiezan a detectarse en el último ciclo de EP y que aumentan de manera muy marcada en la ESO, especialmente en su primer ciclo.

Para contextualizar los resultados obtenidos, hay que tener en cuenta que los alumnos procedentes de contextos vulnerables tienen mayor riesgo de fracaso escolar (Gil, 2011). Por lo tanto, globalmente cabe valorar el impacto del refuerzo educativo como positivo, especialmente si consideramos que, dado su extracto sociocultural, como mínimo el 50% de los participantes en el refuerzo educativo debería tener dificultades importantes en su trayectoria escolar (INEE, 2013), y que éstas de forma natural tienden a agravarse a medida que se sube de curso. Que los peores resultados de rendimiento se produzcan en el primer ciclo de ESO podría estar indicando las dificultades inherentes a la transición de EP a ESO, por lo general debidos a cambios diversos y repentinos

(nuevo centro o, cuando menos, nuevos compañeros y nuevos referentes educativos, cambios metodológicos, mayor exigencia de estudio y menor intensidad de acompañamiento son los más destacados).

Se constata la importancia de disponer de entornos estables de apoyo al aprendizaje fuera de la escuela. Por lo tanto, cuando los contextos sociofamiliares no garantizan un entorno estimulante de acompañamiento a la escolaridad, intervenir socioeducativamente se apunta como una interesante política de equidad educativa.

### Referencias

- CCTESC (2010). *Informe sobre el risc de fracàs escolar a Catalunya*. Barcelona: Consell de Treball, Econòmic i Social de Catalunya. Generalitat de Catalunya.
- Fernández-Enguita, M., Mena, L. y Riviere, J. (2010). *Fracaso y abandono escolar en España*. Barcelona: Fundación “la Caixa”.
- Gil, J. (2011). Estatus socioeconómico de las familias y resultados educativos logrados por el alumnado. *Cultura y Educación*, 23(1), 141-154.
- INEE (2013). *PISA 2012. Programa para la Evaluación Internacional de los Alumnos. Informe español*. Madrid: Ministerio de Educación, Cultura y Deporte. Recuperado de: <http://www.mecd.gob.es/dctm/inee/internacional/pisa2012/pisa2012lineavolumeni.pdf?documentId=0901e72b81786310>
- MEC (2011). *Panorama de la educación. Indicadores de la OCDE 2011. Informe español*. Madrid: Instituto de Evaluación. Recuperado de <http://www.educacion.gob.es/dctm/ministerio/horizontales/prensa/documentos/2011/09/informe-espanol-panorama-de-la-educacion-2011.pdf?documentId=0901e72b80ebfbb1>.
- Sarasa, S. y Sales, A. (2009). *Itinerarios y factores de exclusión social*. Barcelona. Barcelona: Ayuntamiento de Barcelona/ Universidad Pompeu Fabra/ Fundación “la Caixa”.
- Subirats, J. (2010). *Políticas públicas e inclusión social. Factores territoriales y gobiernos locales*. Recuperado de [http://www.academia.edu/351253/Politicas\\_publicas\\_e\\_inclusion\\_social](http://www.academia.edu/351253/Politicas_publicas_e_inclusion_social)